



GEOPARK

SISTEMA DE VALORES



SPEED

Reporte SPEED / ESG 2017

Crear Valor y Retribuir



3	Mensaje del CEO
6	Nuestra Compañía
8	Sistema de Valores SPEED
10	2017 en Cifras
12	Gestión de S eguridad
18	Gestión de P rospereidad
26	Gestión de E mpleados
34	Gestión de E ntorno Ambiental
44	Gestión de D esarrollo Comunitario
54	Equipo Directivo
55	Oficinas y Contacto

MENSAJE DEL CEO



Estimados amigos:

Nos complace presentar esta nueva edición de nuestro reporte **SPEED**, el cual define, examina y evalúa el desempeño de los factores críticos para el éxito y los principios orientadores de nuestra Compañía.

En GeoPark, vemos el creciente énfasis en la elaboración de informes enfocados en aspectos ambientales, sociales y de gobernanza (ESG), como un vehículo para acercarnos a nuestros grupos de interés y promover el entendimiento de cómo nuestros principios y valores fluyen de abajo hacia arriba y se reflejan en nuestro comportamiento diario.

“Crear Valor y Retribuir” resume el programa de GeoPark de unificar y alinear nuestros valores, responsabilidades y objetivos empresariales, en un solo enfoque integrado. No es una idea reciente: es el primer paso que dimos al fundar la Compañía, para definir quiénes somos y lo que representa para nosotros el éxito. Expresa nuestro plan integral de negocios para la búsqueda y producción de energía, creado a partir de la experiencia de haber vivido y operado en otras geografías, y articulado con los fundamentos del mercado y la creación de valor a largo plazo para nuestros accionistas. Refleja también nuestro orgullo y convicción en cumplir una misión noble de la manera correcta.

Nuestra Compañía fue creada con la certeza de que el trabajo de proveer energía a un mundo en evolución es uno de los emprendimientos más importantes y gratificantes de la actualidad. La energía es la pieza clave en el mejoramiento de la vida de los individuos y de las sociedades. Prácticamente todas las actividades humanas, desde cocinar hasta iluminar las viviendas, pasando por la calefacción, la seguridad, el transporte, la aviación, las comunicaciones, el entretenimiento, la construcción, la manufactura, la atención médica, la educación, la ciencia y muchas más, dependen del suministro confiable de energía. Sin embargo, gran parte del planeta carece de este factor fundamental o tiene acceso a él de maneras que perjudican al medio ambiente. La demanda de energía crece continuamente y la necesidad de satisfacerla, al igual que la forma como se cumple ese imperativo, son cada vez más importantes para nuestro futuro. Para las generaciones futuras, las principales fuentes de energía y las más confiables, más convenientes y más económicas, serán el petróleo y el gas. GeoPark fue construida para encontrar y suministrar estas fuentes de energía.

Ser una empresa internacional, exitosa y responsable que actúa en el campo de los recursos naturales, nos obliga a equilibrar nuestro propósito fundamental con el impacto de nuestro trabajo y las crecientes demandas de la sociedad. Enfrentamos estos desafíos aplicando la mejor tecnología para encontrar recursos en lugares cada vez más difíciles; innovando y repensando las operaciones para proteger el entorno y reducir nuestro impacto en el medio ambiente; asegurando que los proyectos sean compatibles y bienvenidos por las comunidades locales; y atrayendo y reteniendo personas competentes y comprometidas.

Desde el comienzo, sabíamos que estos desafíos representaban oportunidades, y que la compañía que pudiera cumplir con los dinámicos requerimientos de la sociedad y establecer nuevos estándares, se diferenciaría sustancialmente y tendría una ventaja competitiva. Suscribimos una visión de éxito a largo plazo que combina de manera activa nuestros objetivos iniciales con nuevas responsabilidades y compromisos.

Nuestro modelo se basa en que empleados y colaboradores se apropien de los principios fundamentales y construyan programas e iniciativas que van expandiéndose a medida que crece la Compañía. Para describir este sistema de valores propio de GeoPark creamos la sigla **SPEED**, que describe cinco componentes que están interrelacionados:

- **S de Seguridad:** queremos que todos regresen a casa seguros y saludables todos los días. En cualquier empresa, pero especialmente debido a la complejidad del entorno en el que se producen el petróleo y el gas, la prioridad absoluta debe ser mantener a todos libres de lesiones y daños.
- **P de Prosperidad:** queremos administrar a GeoPark de manera tal que alcance el éxito económico, porque solo una empresa ética y financieramente sana, transparente y con una gobernanza efectiva, puede seguir creciendo, atrayendo los recursos necesarios y creando beneficios reales a largo plazo para accionistas y grupos de interés. Queremos que nuestros accionistas y stakeholders se sientan confiados con respecto a GeoPark y que respalden y se beneficien de nuestra futura prosperidad.
- **E de Empleados:** queremos tener un lugar de trabajo verdaderamente motivador, desafiante y gratificante para nuestros empleados. Ellos tienen el derecho a compartir el éxito de la Compañía, la oportunidad de crecer profesionalmente y de liderar. En un mercado con un número insuficiente de profesionales capacitados, la compañía que es capaz de atraer, retener y entrenar al mejor equipo, con la mejor actitud, siempre prevalecerá.
- **E de Entorno Ambiental:** Queremos minimizar de manera continua y sistemática el impacto de nuestros proyectos en el medio ambiente. Necesitamos invertir y aplicar las herramientas disponibles para hacer esto posible y ajustar nuestras operaciones cuando sea necesario. A medida que nuestra huella se vuelva menor y más limpia, se nos abrirán más áreas y oportunidades para trabajar. Nuestro bienestar a largo plazo depende de que nos integremos de la manera adecuada a nuestro entorno.
- **D de Desarrollo Comunitario:** queremos ser bienvenidos por las comunidades locales donde operamos y convertirnos en el vecino y socio preferido, creando un intercambio de mutuo beneficio. Estamos agradecidos por la oportunidad de trabajar en nuevas comunidades y tenemos que conocer y escuchar a nuestros anfitriones. Descifrar las claves del conocimiento local agrega un activo muy importante a nuestros proyectos y si nuestro trabajo apoya los objetivos y refuerza las costumbres de las comunidades, se nos invitará a hacer más.

En definitiva, si no somos exitosos en cada una de estas áreas interdependientes, nuestros objetivos y ambiciones integrales no se pueden cumplir. Pero si tenemos el mejor desempeño, si somos el mejor y más seguro lugar para trabajar, el vecino preferido y el operador más limpio, nuestro futuro será más grande, mejor y más seguro.

GeoPark tiene una ambiciosa y emocionante visión de futuro que solo se puede materializar si continuamos construyendo sobre nuestro productivo pasado. Estamos convencidos de que la fuente de los logros conseguidos y la promesa de las oportunidades futuras, están fundamentalmente determinadas por el carácter de nuestra Compañía y por la manera como actuamos.

Los invitamos a que lean nuestro reporte **SPEED 2017** y conozcan más detalles sobre nuestras actividades. Algunos de los aspectos destacados de nuestra actuación este año incluyen un sistema desarrollado por nuestros ingenieros para reducir el impacto ambiental de los cortes de perforación de nuestras operaciones; la certificación ISO 14001 en Colombia; la implementación de un programa de atención médica comunitaria en Perú que beneficia a las comunidades cercanas al Proyecto Morona; y una expansión de nuestro Programa de Becas Universitarias para jóvenes mujeres en los campos de ciencia, tecnología, ingeniería y matemáticas.

Como siempre, agradecemos sus comentarios sobre este informe y cualquier sugerencia que puedan tener para ayudarnos a seguir mejorando y a aprender más sobre cómo abordar estos valiosos y relevantes temas.

Gracias y les deseo lo mejor,



James F. Park

CEO

NUESTRA COMPAÑÍA

Somos una compañía líder en exploración y producción de petróleo y gas en Latinoamérica con activos y plataformas de crecimiento en Colombia, Perú, Brasil, Chile y Argentina. En el lapso de 15 años, con excelencia operacional y con responsabilidad, hemos construido una cartera de activos en 5 países, con más de 5 millones de acres distribuidos en 29 bloques de 9 cuencas. Nuestra sólida trayectoria de crecimiento fue confirmada una vez más en 2017, con un aumento del 23% en nuestra producción.

GeoPark es una empresa diseñada para el largo plazo, que año tras año ha superado su récord de desempeño en ingresos, producción, reservas e indicadores sociales y ambientales, sin importar el contexto económico o político, ni la volatilidad propia de la industria. Nuestro portafolio se compone de múltiples proyectos en múltiples regiones, gestionados por equipos locales con amplia experiencia internacional. Nuestro principal recurso es la gente y, de manera consciente y deliberada, hemos conformado y capacitado uno de los equipos más competentes de la región, que asegura un adecuado desarrollo de los recursos energéticos siguiendo altos estándares de calidad en el suelo y el subsuelo.

El éxito en GeoPark va mucho más allá de las moléculas de hidrocarburos. Desde nuestros orígenes en 2002, nos fijamos la meta de "Crear Valor y Retribuir", convencidos de que la única forma de crecer es lograr que el entorno que nos rodea crezca con nosotros. Desde ese primer momento surgió **SPEED**, nuestro sistema integrado de valores, cuyos componentes -**Seguridad, Prosperidad, Empleados, Entorno ambiental y Desarrollo Comunitario**- han sido el fundamento sobre el cual hemos construido nuestra compañía y seguimos aprendiendo a ser mejores cada día.

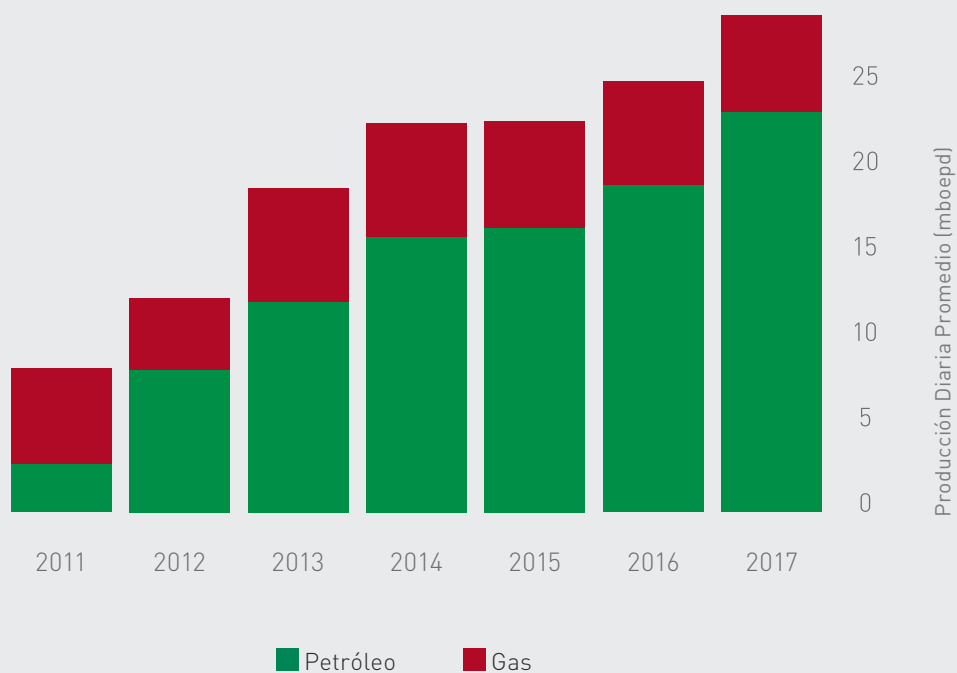
Trabajando con nuestros socios estratégicos, entre los que se cuentan las principales compañías estatales de Latinoamérica y la gigante de petróleo de la India ONGC, avanzamos continuamente para adquirir proyectos que consoliden nuestro crecimiento y nos permitan atraer y retener a la mejor gente, ser vecinos responsables, y convertirnos en los mejores aliados de las regiones y los países en donde operamos.



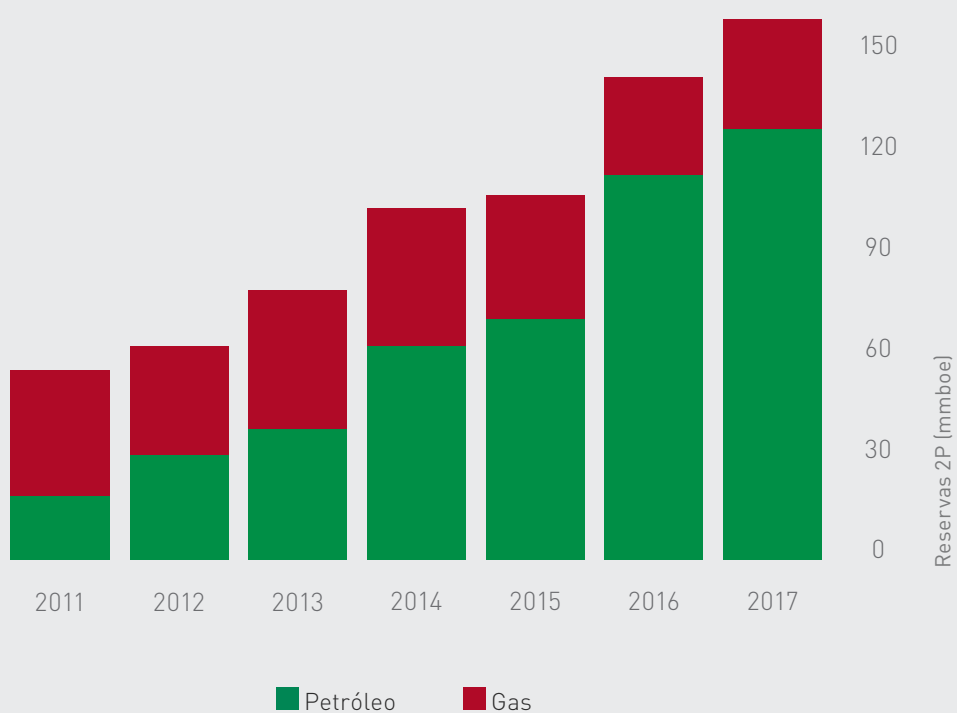
Nota: El mapa no incluye los Bloques Aguada Baguales, El Porvenir y Puerto Touquet en Argentina, anunciados al mercado en diciembre de 2017.

NUESTROS RESULTADOS

Producción de Petróleo y Gas



Reservas de Petróleo y Gas



NUESTRO SISTEMA DE VALORES



En GeoPark, la sostenibilidad es una parte integral de nuestro modelo de negocios. Todo lo que hacemos está alineado con nuestro sistema integrado de valores, **SPEED**, que guía nuestro comportamiento, define nuestro carácter y asegura nuestro éxito a largo plazo. Los componentes críticos necesarios para generar valor perdurable y que definen el éxito para GeoPark son:



Seguridad

Nos comprometemos a crear un lugar de trabajo seguro y saludable. Esto se traduce en que todos debemos regresar a casa sanos y salvos todos los días.



Prosperidad

Nos comprometemos a generar valor económico para nuestros accionistas. Solo una compañía que es financieramente sólida puede crecer, atraer recursos y crear beneficios a largo plazo.

A man in a green and white polo shirt and a woman in a patterned top are laughing together outdoors. The background is slightly blurred, showing greenery and red balloons.

Empleados

Nos comprometemos a crear un lugar de trabajo motivador para nuestros empleados. Las compañías que logren atraer, proteger, motivar y desarrollar a los mejores equipos, son las que prevalecerán.

A field of green plants, possibly a rice paddy, with several tall palm trees in the background under a clear sky.

Entorno Ambiental

Nos comprometemos a minimizar el impacto de nuestros proyectos en el medio ambiente. Limitar nuestra huella nos abrirá más y mejores áreas y oportunidades para trabajar.

A close-up of a young boy with dark hair, wearing a white soccer jersey with the number 035 on a red patch. He is looking towards the camera with a slight smile.

Desarrollo Comunitario

Nos comprometemos a ser el vecino y aliado de preferencia, a partir de una relación sustentable de aprendizaje y beneficio mutuo con las comunidades de las áreas en donde operamos.



0

INCAPACIDADES POR
ENFERMEDAD LABORAL

357

SIMULACROS DE EMERGENCIAS
CONTEMPLANDO 100%
DE ESCENARIOS DE VULNERABILIDAD

7 MM

KILÓMETROS RECORRIDOS
SIN LESIONES

24.202

ANÁLISIS DE RIESGOS

0

VÍCTIMAS FATALES

Seguridad

159,2 MM

boe
RESERVAS 2P

27.586

boepd
PRODUCCIÓN NETA

\$175,8 MM

EBITDA AJUSTADO

\$7,3

boe
COSTOS OPERATIVOS

28

POZOS PERFORADOS

Prosperidad



405

EMPLEADOS DIRECTOS

159

INGENIEROS,
GEÓLOGOS Y GEOFÍSICOS

100%

EMPLEADOS SON
ACCIONISTAS DE GEOPARK

115

EMPLEADOS ASUMIERON NUEVAS
RESPONSABILIDADES

33%

DEL EQUIPO DIRECTIVO
SON MUJERES

Empleados



0

MULTAS/SANCIONES
AMBIENTALES

ISO 14001

CERTIFICACIÓN OBTENIDA
EN COLOMBIA

3,97

BARRILES DE CRUDO DERRAMADOS
POR 1 MILLÓN DE BARRILES
PRODUCIDOS

100%

LICENCIAS/PERMISOS AMBIENTALES
APROBADOS

13%

DISMINUCIÓN DE LA HUELLA
HÍDRICA EN COLOMBIA

Entorno
Ambiental



0

INTERRUPCIONES A LA OPERACIÓN
EN COLOMBIA POR INCIDENTES
CON COMUNIDADES

667

REUNIONES EN PROCESOS DE
PARTICIPACIÓN CIUDADANA
EN 2016 Y 2017

\$1,7 MM

EN INVERSIONES SOCIALES
CON 16,000 BENEFICIARIOS

90,2%

DE EFECTIVIDAD EN LA ATENCIÓN
DE RECLAMACIONES

\$23 MM

CONTRATADOS CON 55 PROVEEDORES
LOCALES EN COLOMBIA

Desarrollo
Comunitario



SPEED

NUESTRO COMPROMISO CON LA SEGURIDAD Y LA SALUD: TODOS DEBEN REGRESAR A SUS HOGARES SEGUROS Y EN BUENAS CONDICIONES DE SALUD.

Nuestro objetivo es proteger la vida de todos los que hacemos GeoPark, nuestras familias y quienes nos rodean. Para ello, buscamos generar una cultura de prevención basada en los más altos estándares mundiales de seguridad y salud ocupacional. La seguridad es un valor que debemos proteger entre todos y ello requiere que conozcamos y acatemos las normas y las reglamentaciones correspondientes. Una buena gestión en seguridad aumenta la calidad del trabajo y mejora la eficiencia en todos los sectores de la organización.

Seguridad



GESTIÓN EN 2017

27.586

boepd

TRANSPORTADOS SIN INCIDENTES
CON TERCEROS

2,86

ÍNDICE DE INCIDENTES
REGISTRABLES (TRIR)
(ÍNDICE POR MILLÓN DE HHT)

482

CONDUCTORES
CERTIFICADOS

0%

INCAPACIDADES POR
ENFERMEDAD LABORAL

0,34

ÍNDICE DE ACCIDENTES
VEHICULARES (ÍNDICE POR MILLÓN
DE KM RECORRIDOS)

24.202

ANÁLISIS DE RIESGOS
REALIZADOS

5,3 MM

horas/hombre
TRABAJADAS (HHT)

550

JÓVENES CAPACITADOS
EN SEGURIDAD VIAL

3.300

INSPECCIONES REALIZADAS

357

SIMULACROS DE EMERGENCIAS
CONTEMPLANDO 100% ESCENARIOS
DE VULNERABILIDAD

7 MM

KILÓMETROS RECORRIDOS
SIN LESIONES

0

VÍCTIMAS FATALES

1,14

ÍNDICE DE ACCIDENTES
INCAPACITANTES (LTIR)
(ÍNDICE POR MILLÓN DE HHT)



ANTICIPACIÓN Y PREVENCIÓN DE RIESGOS

El Programa de Observación Proactiva (POP), implementado en 2017, es una herramienta creada por GeoPark que permite identificar con anticipación riesgos en el trabajo y actuar para prevenir incidentes.

El programa involucra tres fases:

Observar

para identificar comportamientos o condiciones de trabajo inseguras.

Intervenir

para comunicar el riesgo observado al personal encargado del área y proponer la implementación de medidas para controlar el riesgo, inclusive deteniendo el trabajo.

Registrar

el hecho observado en la tarjeta o software POP para hacer seguimiento y mejorar nuestro desempeño.

En 2017 implementamos el Programa de Observación Proactiva en todas nuestras operaciones. En una primera etapa, analizamos las necesidades de cada país y definimos formatos y procedimientos para, con el uso de un software propio, registrar y gestionar las observaciones. A continuación, efectuamos jornadas de consulta y prueba con el personal de las operaciones en todos los países en donde actuamos. También creamos una campaña de expectativa e invitamos a todos nuestros colaboradores a participar en la elección del nombre del programa. El tercer paso fue la implementación, que nos ha permitido introducir modificaciones y mejoras en forma continua.

Durante la perforación del pozo Praia do Espelho en Brasil en 2017, los empleados y contratistas de GeoPark implementaron el Programa de Observación Proactiva con un total de 171 tarjetas de registro emitidas.

Con un total de 2.207 tarjetas de observación registradas en 2017, la adopción de POP entre los colaboradores y contratistas de GeoPark fue considerada un éxito.



CAPACITACIONES

En GeoPark fortalecemos la cultura de prevención mediante la capacitación, formación y entrenamiento de quienes trabajan para o en nombre de la Compañía. Entre 2016 y 2017 contabilizamos 59.816 horas/hombre de entrenamiento en

4.055 jornadas de formación en todas nuestras operaciones, con participación de 84.037 personas entre contratistas, colaboradores y visitantes.

Temáticas	Descripción	Total jornadas de capacitación	Total participantes
Charlas diarias de seguridad	Están asociadas a los riesgos y actividades a desarrollar. Se difunden consejos de seguridad a todo el personal antes del inicio de cada turno de trabajo.	2.061	54.250
Inducciones de seguridad y medioambiente	Realizadas al ingreso de los campos a todo el personal de GeoPark, empresas contratistas y visitantes.	992	13.736
Capacitaciones de seguridad y gestión de riesgos	Aspectos legales, manipulación de productos químicos, uso y conservación de elementos de protección personal (EPP), riesgo eléctrico, trabajo en alturas, permisos de trabajo, convivencia sana, seguridad basada en el comportamiento, entre otros.	465	11.799
Entrenamientos de brigadas de emergencias	Entrenamientos específicos en técnicas de rescate, combate de incendios, trabajo en emergencias operacionales, utilización de equipamiento especializado.	221	1.352
Capacitaciones en identificación de riesgos	Realizadas con el objetivo de fortalecer la identificación y control de los riesgos inherentes a las actividades.	188	1.432
Entrenamientos en primeros auxilios	Se realizan capacitaciones en temas como reanimación cardiopulmonar, traslado de pacientes, contención de heridas, fracturas, quemaduras, contacto con sustancias químicas.	128	1.468
TOTAL		4.055	84.037



¡La salud y la seguridad son compromiso de todos!



COMPROMISO CON LA SALUD

Las operaciones de GeoPark Chile fueron reconocidas en 2017 por la Secretaría Ministerial de Salud de Magallanes por crear un Entorno Laboral Saludable para sus colaboradores. La distinción se entregó en el marco de una política liderada por las autoridades magallánicas, que busca crear consciencia sobre la importancia de resguardar la salud integral de los trabajadores.

Entre las iniciativas que le merecieron la certificación como Empresa de Entorno Laboral Saludable a nuestra oficina en Punta Arenas -y que están en proceso de extenderse a quienes trabajan en las operaciones- están ofrecer un ambiente de trabajo sano y sostenible, condiciones laborales justas, programas para la prevención de accidentes y enfermedades laborales, así como capacitación continua sobre los beneficios del autocuidado y la adopción de un estilo de vida positivo para la salud física y mental.

VÍAS Y PERSONAS SEGURAS

Con el fin de concientizar a conductores y peatones sobre la importancia de prevenir accidentes de tránsito, en 2017 implementamos en el área de influencia del Bloque Llanos 34 en Colombia, el programa Yo le apuesto a la Seguridad Vial. Este programa nos permitió educar, a través de actividades creativas y divertidas, a jóvenes y adultos para que transiten de manera consciente y segura por las rutas aledañas a nuestras operaciones.

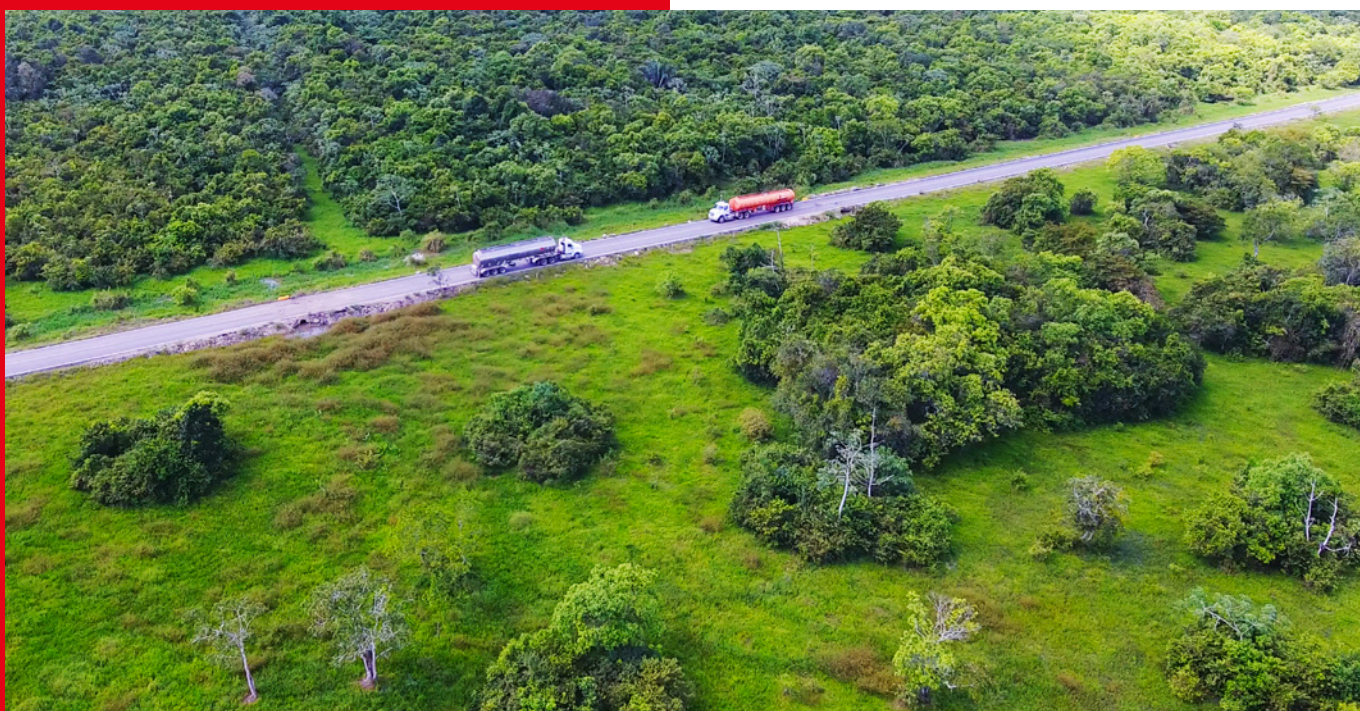
Durante la campaña, que se implementó en todos los centros educativos de los municipios de Villanueva y Tauramena, capacitamos a más de 870 personas sobre la importancia del cumplimiento de las normas de tránsito y las reglas básicas que deben seguir para preservar su integridad física.

Como resultado de la implementación del programa Yo le apuesto a la Seguridad Vial, en 2017 más de 7.000 vehículos al servicio de la operación de Llanos 34 realizaron

7.000

VEHÍCULOS, SIN ACCIDENTES, AL SERVICIO DE LA OPERACIÓN DE LLANOS 34.

recorridos que superaron los 2 millones de kilómetros sin causar accidentes de tránsito. Hubo también una marcada disminución de los accidentes de tránsito de los vehículos de comunidades y vecinos en las zonas de influencia de nuestra operación.





SPEED

NUESTRO COMPROMISO CON LA PROSPERIDAD: CREAR VALOR ECONÓMICO A LARGO PLAZO PARA RETRIBUIR Y PROTEGER A NUESTROS ACCIONISTAS Y ASEGURAR NUESTRO CRECIMIENTO SOSTENIBLE.

Para perdurar, atraer capital, adquirir nuevos proyectos y crear valor a largo plazo, debemos contar con un plan ambicioso pero a la vez flexible que nos permita adaptarnos al contexto. Pensamos, actuamos y nos esforzamos todos los días para obtener buenos resultados.

Prosperidad



GESTIÓN EN 2017

27.586
boepd
PRODUCCIÓN NETA

\$7,3
por boe
COSTOS OPERATIVOS

\$28,7 MM
REGALÍAS
GENERADAS

10,1 MM
boe
PRODUCCIÓN ACUMULADA

\$175,8 MM
EBITDA
AJUSTADO

\$6,9 MM
IMPUESTO A LA
RENTA PAGADO

159,2 MM
boe
RESERVAS 2P

\$134,8 MM
CAJA
CONSOLIDADA

130%
CRECIMIENTO DE LA ACCIÓN
EN LA BOLSA DE NUEVA YORK

\$330,1 MM
INGRESOS

28
POZOS
PERFORADOS



NUESTRO CRECIMIENTO

Colombia

En 2017, GeoPark se posicionó como el tercer operador de petróleo más grande del país.

La exitosa perforación de avanzada en los yacimientos de petróleo Tigana y Jacana y de los nuevos descubrimientos de yacimientos petrolíferos –Curucucu, Chiricoca y Jacamar– permitió aumentar las reservas probadas (1P) y las reservas probadas y probables (2P) en un 64% y un 31%, llegando al nivel de 66 mmboc y 88 mmboc, respectivamente. El índice de vida de reservas 2P fue de 11 años y el índice de reemplazo de reservas 2P fue de 360%.

Con el objetivo de reducir costos de transporte y mejorar el netback, se inició la construcción de una línea de flujo de 30 kilómetros para conectar Llanos 34 con la infraestructura principal de oleoductos de Colombia. También, se adicionaron los Bloques Tiple y Zamuro, adyacentes a Llanos 34, con el propósito de perforar dos pozos de exploración en 2018.

Argentina

GeoPark realizó un exitoso descubrimiento de petróleo liviano en el Bloque CN-V, en la cuenca Neuquina. También se adquirió la totalidad de la participación y operación de los Bloques Aguada Baguales, El Porvenir y Puesto Touquet en la misma prolífica cuenca, con potencial de producción y de exploración de recursos no convencionales. El crecimiento en la cuenca Neuquina expande nuestra plataforma en Argentina y genera eficiencias económicas y operacionales.

Perú

GeoPark continúa preparándose para el desarrollo del Proyecto Morona con una participación del 75% y en el cual es aliado estratégico de Petroperú. En 2017 la Compañía firmó un acuerdo de cooperación con las comunidades nativas locales y emprendió la elaboración de un Estudio de Impacto Ambiental del proyecto.

Morona es un importante bloque en la cuenca Marañón con un alto potencial hidrocarbúfero. El activo clave del bloque es el yacimiento de petróleo Situche Central, cuyas reservas certificadas 3P –probadas, probables y posibles– son de 62 millones de barriles.

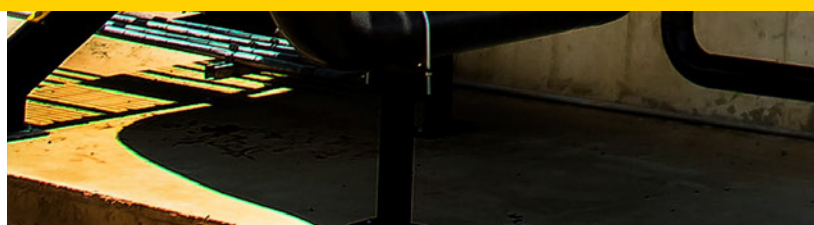
Brasil

La participación no operada de GeoPark en el yacimiento Manatí, operado por Petrobras y uno de los yacimientos de gas más grandes de ese país, representa una base estratégica para nuestra expansión y se suma a nuestros 8 bloques de exploración en las cuencas Potiguar, Reconcavo y Sergipe Alagoas.

Seguimos trabajando con Petrobras para identificar oportunidades en el proceso de desinversión de la estatal brasilera, a fin de ampliar nuestra base de activos.

Chile

GeoPark es el primer productor privado de petróleo y gas en Chile con una producción de 2.885 boepd –66% de gas, 34% de petróleo– y reservas 2P de 34 mmboc. En 2017 continuamos desarrollando con eficiencia de costos y excelencia operativa nuestro Bloque Fell.







GOBIERNO CORPORATIVO Y CULTURA ÉTICA

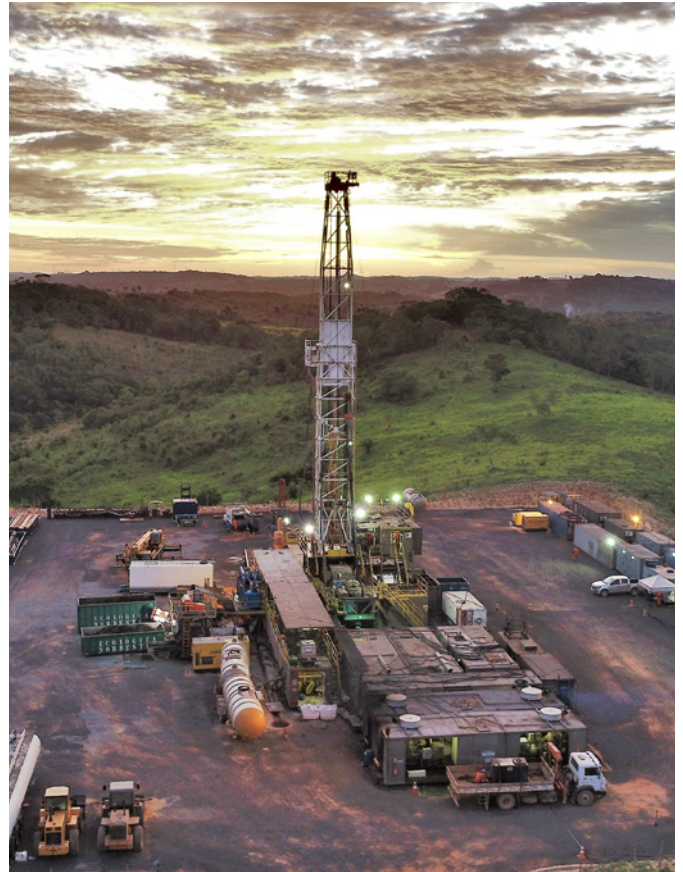
Nuestra Compañía es un reflejo de nuestros comportamientos y esfuerzos y, por lo tanto, cada uno de nosotros acepta una responsabilidad individual por el éxito y el comportamiento ético. Somos un equipo de hombres y mujeres dedicados, que trabajan para generar valor a través de la construcción de la empresa líder de petróleo y gas de Latinoamérica, empleando la excelencia en la exploración, operación y consolidación en la industria del petróleo y el gas.

Hemos logrado el éxito fundamentados en nuestra Cultura Ética, que se ha construido sobre la base del trabajo intenso, asumiendo grandes desafíos con un firme compromiso de hacer lo correcto y cumpliendo con los más altos estándares de conducta.

En ese sentido, contamos con una estructura de Gobierno Corporativo sólida y bien definida, que vela por el cuidado de nuestra esencia de crear valor y retribuir, así como por obtener el mejor retorno para nuestros accionistas.

Accionistas

Crecemos de manera sostenida y sostenible basados en un portafolio de riesgo equilibrado que nos permite atraer capital de accionistas que buscan inversiones que generen rentabilidad e impactos positivos en el entorno.



Al cierre del 15 de marzo de 2018 la composición accionaria de GeoPark era:

Accionista	Acciones ordinarias	Porcentaje de acciones ordinarias en circulación
James F. Park ¹	7.891.269	13,0%
Gerald E. O'Shaughnessy ²	7.193.316	11,9%
Manchester Financial Group, LP ³	5.103.439	8,4%
IFC Equity Investments ⁴	2.998.633	4,9%
Juan Cristóbal Pavez ⁵	2.964.162	4,9%
Otros accionistas	34.439.653	56,8%
TOTAL	60.606.787	100,0%

^[1] De propiedad de Energy Holdings, LLC, controlada por James F. Park, miembro de nuestro Directorio. La cantidad de acciones ordinarias de propiedad del Sr. Park no reflejan las 1.533.927 acciones ordinarias depositadas en el "Employee Benefit Trust" al 15 de marzo de 2018 descrito en el "Ítem 6. Directores, Gerencia Senior y Empleados- B. Compensación - "Stock Awards Plan" [Programa de Incentivo de Acciones]. 1.073.201 de estas acciones ordinarias han sido preñadas de conformidad con acuerdos de préstamo. La información que aquí figura se basa solamente en la información del Anexo 13G más reciente del Sr. Park protocolizada ante la Comisión de Valores Y Bolsa de EEUU Securities Exchange de EE.UU. ("SEC") el 13 de febrero de 2018. ^[2] De propiedad directa e indirecta a través de GP Investments LLP, GPK Holdings LLC, y otros vehículos de inversión. 6.975.957 de estas acciones ordinarias han sido preñadas de conformidad con los acuerdos de préstamo. La información que aquí figura se basa solamente en la información del Anexo 13G más reciente del Sr. O'Shaughnessy protocolizada ante la SEC el 13 de febrero de 2018. ^[3] De propiedad directa e indirecta a través de Manchester Financial Group, LP, Manchester Financial Group, Inc., Douglas F. Manchester y Papa Doug Trust u/t/d/ el 11 de enero de 2010. La información que aquí figura se basa solamente en la información del Anexo 13G más reciente de Manchester Financial Group, LP protocolizada ante la SEC el 8 de febrero de 2017. ^[4] La votación por parte de IFC Equity Investments se realiza por intermedio de un proceso de gestión de portfolio que incluye consultas con ejecutivos de inversión, de crédito, gerentes y staff legal. Esta información se basa solamente en la información del Anexo 13G/A más reciente de IFC presentada a la SEC el 23 de marzo de 2018. ^[5] De propiedad de Socoservin Overseas Ltd, controlada por Juan Cristóbal Pavez. Las acciones ordinarias indicadas como del Sr. Pavez incluyen 86.358 acciones ordinarias que él tiene a título personal.

La transparencia ante el inversionista es una condición indispensable para obtener capital y para aspirar al crecimiento de largo plazo.

Nuestro Directorio

Nuestros Directores son también un pilar fundamental, ayudando a establecer los valores, estándares de conducta y objetivos estratégicos de GeoPark y a asegurar la disponibilidad de recursos para cumplirlos. Dirigen y supervisan la gestión de la Compañía, considerando aspectos materiales, operativos, técnicos, financieros, legales y de cumplimiento, así como de entorno, evaluando y gestionando mediante procesos claros, flexibles y eficientes, estableciendo líneas de responsabilidad y autoridad delegada. Nuestros Directores deben declarar si tienen interés en las transacciones de GeoPark con partes relacionadas y, como regla general, no están autorizados a votar en estas transacciones.

Comités del Directorio

Como soporte y apoyo de sus decisiones, el Directorio ha establecido cinco comités que entregan sus opiniones y recomendaciones para el adecuado funcionamiento y operación de la Compañía. Estos son: Comité de Compensación, Comité de Auditoría, Comité de Nominación, Comité Técnico y Comité de Divulgación.

Nuestro Código

Nuestro Código es un reflejo de lo que creemos en GeoPark, lo que es correcto y lo que deberíamos hacer para preservar nuestra integridad y honrar nuestros compromisos.

Es un documento construido gracias al aporte de distintos integrantes de la Compañía, para poder brindar lineamientos para el trabajo cotidiano a todos los empleados, contratistas, proveedores y socios, y así enriquecer nuestra cultura.



Nuestros principios fundacionales nos guían para:

Hacerlo ahora

Planificar y luego actuar con pasión y convicción.

Hacerlo bien

Ser los mejores, generar confianza, cumplir con la ley.

Hacerlo eficientemente

Hacer más por menos, lograr un desempeño que supere los compromisos.

Hacerlo mejor

Mejorar todos los días, encontrar oportunidades y soluciones de forma creativa y tenaz.

Hacerlo a lo grande

Ser valientes, construir para el largo plazo.

Hacerlo por los demás

Ser un equipo que comparte y se apoya mutuamente.

Nuestro Código refleja también nuestro compromiso anti-soborno y anti-corrupción, protección de la información confidencial, conflicto de intereses y reporte de inquietudes o conductas inadecuadas.

Para que Nuestro Código sea eficaz, disponemos de un equipo de Compliance y Control Interno que imparte orientación sobre temas específicos. La entrega de Nuestro Código es parte de la inducción a nuevos empleados.

Durante 2017, un total de 253 empleados de GeoPark recibieron capacitaciones y entrenamientos destinados a reforzar los contenidos de Nuestro Código y de las políticas y procedimientos desarrollados para materializar nuestros compromisos.

Cumplimiento contra Sobornos y Prácticas Corruptas

Los principios y valores de la Compañía incluyen el cumplimiento de todas las leyes aplicables en las jurisdicciones donde operamos y se espera que toda persona que realice negocios en nombre de GeoPark actúe en línea con nuestra cultura.

La Compañía, a través de su departamento de Compliance y Control Interno, ha desarrollado e implementado un Programa de Cumplimiento contra Soborno y Prácticas Corruptas con el objetivo de establecer lineamientos asegurando el cumplimiento de tratados y leyes anti-corrupción, así como políticas y procedimientos internos de GeoPark.



Particularmente, nuestro compromiso anti-soborno dispone la prohibición expresa de realizar u ofrecer, de forma directa o indirecta, pagos en efectivo, en especie o cualquier otro beneficio, a cualquier persona al servicio de cualquier entidad, pública o privada, partido político o candidato para un cargo público, con la intención de obtener o mantener, ilícitamente, negocios u otras ventajas. En este sentido la política de regalos, auspicios, donaciones y contribuciones establece los procedimientos y controles vigentes para evitar este tipo de pagos.

Asimismo, la Compañía cuenta con políticas y procedimientos con respecto al uso y la protección de la información confidencial y privilegiada, operaciones personales del empleado, manejo de ciertos conflictos de intereses y adquisición de valores por cuenta propia, con el propósito de asegurar el apego a la normativa vigente y a los más altos estándares de integridad.

Línea Ética

La Línea Ética es un servicio implementado para recibir denuncias o reportes de irregularidades o conductas contrarias a nuestros valores, que garantiza el anonimato y la confidencialidad. En GeoPark, el servicio se encuentra tercerizado con el proveedor independiente "Resguarda" que nos permite que se efectúen reportes de manera anónima los 365 días del año y garantiza que no habrá represalias ante denuncias de buena fe. Los mecanismos de investigación y aplicación de sanciones están a cargo del Comité de Ética y se encuentran detallados en el Protocolo Línea Ética vigente.

La Línea Ética es un servicio libre y discreto que garantiza el anonimato a fin de que los empleados puedan comunicar irregularidades detectadas en el lugar de trabajo.

ARGENTINA



0-800-999-4636 y 0-800-122-7374

lineaeticageopark@resguarda.com

www.geo-park.com/resguarda

CHILE



800-835-133

lineaeticageopark@resguarda.com

www.geo-park.com/resguarda

COLOMBIA



01-800-752-2222

lineaeticageopark@resguarda.com

www.geo-park.com/resguarda

BRASIL



0-800-891-4636

lineaeticageopark@resguarda.com

www.geo-park.com/resguarda

PERÚ



0-800-00932

lineaeticageopark@resguarda.com

www.geo-park.com/resguarda





SPEED

NUESTRO COMPROMISO CON LOS EMPLEADOS: CREAR UN ÁMBITO LABORAL MOTIVADOR, JUSTO Y GRATIFICANTE, CON OPORTUNIDADES, RESPETO MUTUO Y CORAZÓN, E INTEGRADO POR PERSONAS EXCEPCIONALES. TODOS NUESTROS EMPLEADOS TIENEN LA POSIBILIDAD DE PARTICIPAR EN EL ÉXITO DE LA COMPAÑÍA, Y LA OPORTUNIDAD DE CONTRIBUIR Y CRECER.

Buscamos crear un ámbito laboral justo, sin discriminación y con las condiciones necesarias para promover el crecimiento de nuestros empleados. Entendemos que la prosperidad de la Compañía depende del compromiso de todos nuestros empleados, por eso otorgamos los mejores beneficios para ellos y sus familias, y un plan de asignación de acciones para que sean parte de nuestro éxito económico.

Empleados



GESTIÓN EN 2017

405

EMPLEADOS
DIRECTOS

178

EMPLEADOS EN PROGRAMAS
EDUCATIVOS DE LARGO PLAZO

1,4%

ROTACIÓN LABORAL
VOLUNTARIA

159

INGENIEROS, GEÓLOGOS
Y GEOFÍSICOS

115

EMPLEADOS ASUMIERON
NUEVAS RESPONSABILIDADES

373

EMPLEADOS SE CAPACITARON
Y/O ACTUALIZARON

100%

EMPLEADOS SON
ACCIONISTAS DE GEOPARK

33%

DEL EQUIPO DIRECTIVO
SON MUJERES

85%

DE LAS MUJERES
REGRESARON DESPUÉS DE
LICENCIA DE MATERNIDAD



E | Empleados

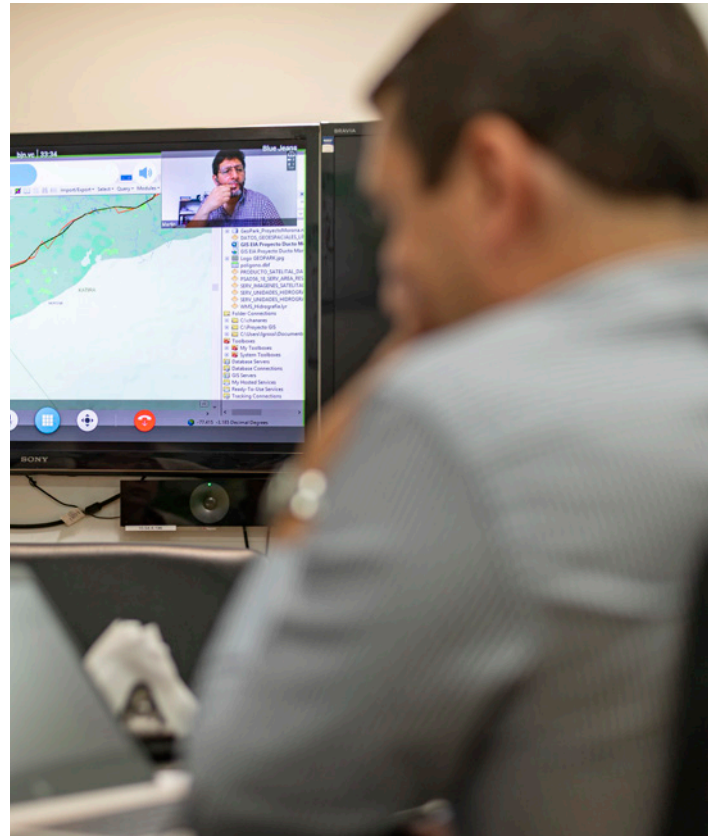
PREPARADOS PARA NUEVOS DESAFÍOS

En 2017 continuamos nuestra trayectoria de crecimiento con un total de 405 empleados directos, de los cuales 85 son ingenieros técnicos, 33 son geólogos y geofísicos y 41 son ingenieros de otras especialidades.



La capacitación sigue siendo un componente esencial de nuestra gestión y como resultado, este año un total de 373 empleados participó al menos de alguna acción de formación interna o externa. Entre quienes emprendieron iniciativas de educación de largo plazo, contabilizamos 56 empleados cursando estudios de master y posgrado, 35 adelantando carreras de grado y 87 cursando programas de bilingüismo. En 2017 continuamos incentivando y apoyando la participación de nuestros empleados en encuentros internacionales y congresos de diferentes áreas de conocimiento, para estimular la actualización en las últimas tecnologías y prácticas.

País	Empleados
Colombia	180
Chile	102
Brasil	12
Argentina	92
Perú	19
TOTAL	405





SINERGIAS E INTERCAMBIO

En GeoPark consideramos que el crecimiento de nuestra gente se basa no solo en promociones y cambios de posiciones, sino también en asumir nuevas y diferentes responsabilidades como resultado de profundizar los conocimientos y habilidades en una determinada especialidad, o por efecto de ampliar sus ámbitos de actuación. Es por ello que en la Compañía promovemos el intercambio y la sinergia de nuestros empleados entre diversas áreas, culturas y unidades de negocio.

Tan solo en 2017, 130 empleados de GeoPark trabajaron en proyectos fuera de su lugar de trabajo habitual y beneficiaron de manera transversal a la Compañía con sus capacidades y experiencia.

PARTICIPANTES EN PROGRAMAS EDUCATIVOS DE LARGO PLAZO

PREGRADO

35

POSGRADO

56

BILINGUISMO

87



TODOS PODEMOS TRABAJAR

Consideramos que la diferencia nos aporta y por ello brindamos oportunidades laborales a las comunidades en nuestras áreas de influencia.

El Programa de Prácticas Inclusivas para jóvenes con capacidades especiales, que desarrollamos en articulación con el Centro de Capacidad Laboral de la municipalidad, ha permitido que 10 personas en Punta Arenas, en el extremo sur de Chile, hayan adquirido valiosa experiencia profesional.

También en 2017, GeoPark incorporó a integrantes de las comunidades nativas de las áreas aledañas al Proyecto Morona en Perú, como parte del equipo responsable por el trabajo con vecinos del proyecto, así como el monitoreo y cuidado del medio ambiente.



CERTIFICACIÓN DE ENTORNO LABORAL SALUDABLE

La Secretaría Regional Ministerial de Salud de la Región de Magallanes, sede de nuestro Bloque Fell en Chile, otorgó la Certificación de Entorno Laboral Saludable a la oficina de GeoPark en Punta Arenas, por sus políticas de mejora de la calidad de vida de sus empleados. Entre las iniciativas que hacen parte de nuestro entorno laboral a nivel corporativo y que son extensivas a todas las sedes de la empresa, están la realización de exámenes de medicina preventiva y la facilitación para que todos los trabajadores participen de acciones de salud.

DIVERSIDAD

Nuestra cultura se refleja en la diversidad de aportes que cada integrante de la Compañía puede realizar desde su idiosincrasia, profesión, experiencia, amplitud generacional y género. Todos somos reconocidos por nuestras capacidades y la diversidad es un factor clave para el éxito y crecimiento de la Compañía.



Siguiendo nuestro compromiso de generar oportunidades laborales con equidad de género, en 2017 contamos con la participación laboral de 31% de mujeres y 69% de hombres.

La participación femenina en nuestras actividades y operaciones es creciente, con un 33% de mujeres en cargos de alta dirección de la Compañía.



COMPARTIR Y ESTAR BIEN

El bienestar de nuestros empleados es un factor clave en la consecución de nuestros objetivos. Nos proponemos construir un mejor entorno laboral que propicia el equilibrio entre la vida personal y la laboral, para lo cual generamos espacios de interacción que promueven la integración y potencian nuestra cultura.

Durante el año 2017 realizamos diversas actividades en todas nuestras unidades de negocio, desde iniciativas deportivas como torneos de fútbol femenino y masculino, torneos de bolos, acondicionamiento físico, yoga, atletismo, además de actividades de esparcimiento como tiempos de encuentro, caminatas y juegos.





COMPENSACIONES Y BENEFICIOS

Con el fin de atraer, motivar y hacer parte del éxito de la Compañía a nuestros empleados, enfocamos nuestra política de compensaciones y beneficios en los siguientes pilares:

Remuneración Justa

Nuestro compromiso ha sido diseñado bajo preceptos de competitividad y equidad interna para que las personas obtengan una remuneración justa y alineada con el impacto de su cargo en la Compañía. Para ser competitivos con otras empresas, participamos en encuestas de mercado sobre temas salariales, compensaciones y beneficios. Gracias al resultado de los estudios, realizamos ajustes internos con la finalidad de propiciar mejores y más acordes condiciones salariales.

Bonos Anuales

Anualmente, se pagan bonos a todos los empleados de la Compañía, basados en el desempeño individual de las personas, de cada unidad de negocios, y de los resultados de la Compañía.

Contamos con un proceso de gestión de desempeño que genera espacios de retroalimentación frente al avance y logro de los objetivos de desempeño propuestos, con el propósito de identificar oportunamente acciones de mejora que contribuyan al crecimiento de todos los empleados y al logro de los objetivos establecidos por la Compañía.



Plan de Incentivos a Largo Plazo

Orientado a que todos los empleados se conviertan en accionistas alineando sus intereses con los de la Compañía y sus accionistas.



Beneficios para los Empleados y sus Familias

Continuamente estamos buscando ofrecer nuevos beneficios con el objetivo de crear un gran lugar de trabajo. Contamos con planes médicos de primer nivel, seguros de vida, convenios con gimnasios, actividades recreativas, gimnasios y salas de esparcimiento en los yacimientos y obsequios para fechas especiales.



Becas Universitarias en Ciencias para Mujeres

Con la implementación del Programa de Becas Universitarias en Ciencias para Mujeres, GeoPark estimula la presencia de mujeres en áreas laborales donde tradicionalmente no han tenido participación. El éxito de esta iniciativa radica en la red de conexión generada entre GeoPark, las universidades vinculadas y las becarias, brindando a las beneficiarias el respaldo necesario para asegurar su buen desempeño académico a lo largo del programa.

“Ser acreedora de la beca para mujeres en carreras de ciencias e ingenierías me generó mucha confianza, ya que el hecho de que una empresa tan importante como GeoPark te brinde su respaldo hace pensar que realmente ahora las empresas tienen otra mentalidad, que quieren contratar mujeres profesionales, y esa confianza genera que nos atrevamos a estudiar carreras distintas y logremos estar más presentes en puestos laborales que tradicionalmente eran dominados solo por hombres”.

Jocelyn Vallejos
Estudiante de Ingeniería Civil
Universidad Santa María (Chile)





SPEED

NUESTRO COMPROMISO CON EL ENTORNO AMBIENTAL: VALORAR NUESTROS RECURSOS NATURALES. REALIZAR TODOS NUESTROS ESFUERZOS PARA EVITAR O MINIMIZAR EL IMPACTO DE NUESTROS PROYECTOS EN EL MEDIO AMBIENTE MEDIANTE LA APLICACIÓN DE NUEVAS TECNOLOGÍAS O PROCEDIMIENTOS OPERATIVOS.

Nuestro bienestar y supervivencia a largo plazo nos exige una coexistencia adecuada con el medio ambiente. Esto nos demanda cumplir con creces con la normativa ambiental local y evaluar regularmente nuestras operaciones, para evitar o reducir el impacto de nuestra actividad. Creemos que es imprescindible impulsar una estrategia ambiental para proteger nuestro entorno y así preservar el lugar en donde vivimos hoy y en el que vivirán las generaciones futuras.

Entorno
Ambiental

GESTIÓN EN 2017

0

MULTAS O SANCIONES
AMBIENTALES

23,9 l/agua

UTILIZADOS POR BARRIL DE
PETRÓLEO PRODUCIDO

13%

DISMINUCIÓN DE LA HUELLA
HÍDRICA EN COLOMBIA

ISO 14001

CERTIFICACIÓN OBTENIDA
EN COLOMBIA

100%

LICENCIAS/PERMISOS
AMBIENTALES APROBADOS

40%

MENOR HUELLA DE CARBONO QUE
EL PROMEDIO DE LA INDUSTRIA EN
COLOMBIA

3,97

BARRILES DE CRUDO DERRAMADOS
POR 1 MILLÓN DE BARRILES
PRODUCIDOS

33,34%

DISMINUCIÓN DE LAS EMISIONES
DE GASES EFECTO INVERNADERO (GEI)
EN COLOMBIA

75%

CONVERSIÓN DE EQUIPOS DE
DIESEL A GAS EN COLOMBIA



E | Entorno Ambiental

ACTUACIÓN BAJO EL MARCO REGULATORIO

Somos una Compañía comprometida con implementar las mejores prácticas ambientales y cumplir de manera amplia con el marco legal de cada uno de los países en donde desarrollamos operaciones.

Durante 2016 y 2017 no recibimos multas o sanciones económicas relacionadas con incumplimientos a las licencias o la normatividad ambiental de las jurisdicciones en donde actuamos. Monitoreamos el cumplimiento de los requisitos establecidos por las autoridades ambientales a través de diferentes métodos, entre ellos el uso del software AMATIA en el caso de Colombia, una herramienta que facilita el seguimiento detallado de nuestras obligaciones y de sus cronogramas de cumplimiento.



RESPECTO A LA BIODIVERSIDAD

Latinoamérica es la región con mayor biodiversidad en el planeta. En GeoPark reconocemos y aceptamos el reto de hacer sostenible el desarrollo de nuestras operaciones, en equilibrio con la protección de los ecosistemas y de la biodiversidad presentes en el entorno en donde operamos.

En 2017 en Colombia -país que concentra cerca del 85% de nuestras operaciones- se destacan dos importantes iniciativas que ayudan a potenciar el conocimiento y la conservación de especies de flora y fauna presentes en los Llanos Orientales:

- Alianza entre GeoPark, la Fundación Orinoquía Biodiversa y la Alcaldía de Tauramena para el desarrollo del estudio "Valoración de los servicios ecosistémicos, caracterización de la biodiversidad y los humedales como línea base para una gestión integral del municipio de Tauramena, Casanare". Como resultado de esta iniciativa, el municipio dispondrá, por primera vez, de una herramienta para la gestión integral de su territorio.
- Estudio de pasos de fauna silvestre en las operaciones de Geopark Colombia en el Bloque Llanos 34, que permitirá definir estrategias claras para la protección y conservación de las especies identificadas y que hagan parte de los corredores estratégicos de fauna existentes en el área en donde operamos.

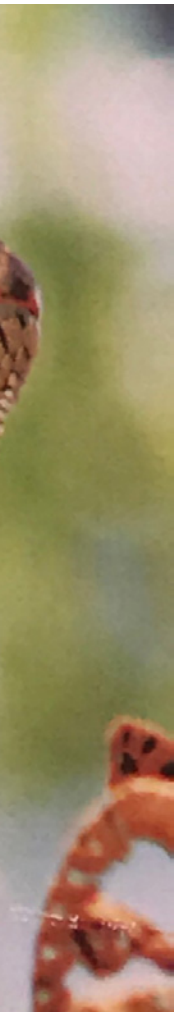




CERTIFICACIÓN ISO 14001

En 2017 GeoPark logró en Colombia la certificación del Sistema de Gestión Ambiental (SGA) de acuerdo con la norma ISO 14001 de 2015, la cual permite a las empresas identificar, priorizar y gestionar los riesgos ambientales.

La certificación ISO 14001 nos impulsa a adelantar programas de sensibilización, capacitación y entrenamiento con nuestros colaboradores sobre el uso eficiente de los recursos naturales y el cumplimiento de la normatividad ambiental. También nos motiva a sumar esfuerzos con nuestros vecinos para trabajar en la protección de los recursos naturales, explicar la importancia y los beneficios del reciclaje y educar sobre el uso adecuado del agua.





E

GESTIÓN INTEGRAL DEL RECURSO HÍDRICO

Desde el inicio de sus operaciones, GeoPark ha implementado iniciativas para reducir la captación de agua de fuentes naturales, usar de manera responsable el agua destinada para el consumo doméstico e industrial, eliminar los vertimientos, lo mismo que reinyectar y reutilizar el recurso después de someterlo a un tratamiento de Ósmosis Inversa.

Captación de agua en Chile

Para la operación del Bloque Fell, contamos con un derecho para el aprovechamiento de agua de un chorrillo ubicado en cercanías del campamento Tehuelche. De esta fuente superficial, podemos captar 9,5 l/seg para uso doméstico e industrial.

Durante 2017 se registró el volumen de agua extraído del chorrillo y se evidenció que cada mes se utilizó menos de 1.000 m³ en promedio, del cual el 60% se destinó a uso doméstico. Durante los meses en que trabaja el equipo de perforación, el consumo de agua aumenta hasta un 20%.

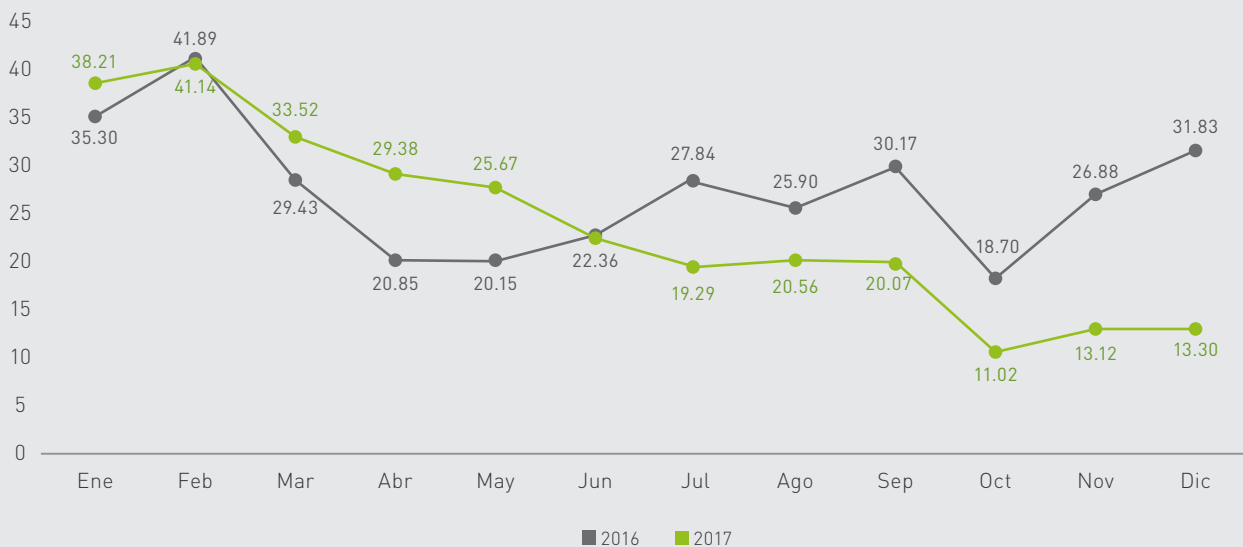
Huella Hídrica* y consumo responsable de agua en Colombia

Desde nuestra entrada en Colombia y con los requerimientos definidos por la autoridad ambiental, instalamos medidores de flujo certificados y calibrados en todas las fuentes superficiales y subterráneas de las cuales tenemos autorización para captar agua, a fin de llevar un registro diario de utilización del recurso hídrico.

En 2017 la Huella Hídrica de GeoPark fue en promedio de 23,9 litros por barril de petróleo producido, lo que equivale a una reducción del 13% con respecto al año anterior. Esa disminución fue resultado de tres factores: una menor captación de agua en fuentes superficiales en un caudal equivalente a 0,27 l/seg, es decir 52.824 barriles (8.398 m³) menos de agua que el año anterior; la implementación de tres plantas de Ósmosis Inversa; y la autorización por parte de la Autoridad Nacional de Licencias Ambientales (ANLA), para hacer aprovechamiento de aguas lluvia.

HUELLA HÍDRICA:

Litros de agua consumidos por barril de petróleo producido



*Para el cálculo de la Huella Hídrica, GeoPark utiliza el concepto Huella Hídrica Azul, que se refiere al consumo de recursos de agua dulce, superficial o subterránea, en toda la cadena de producción de crudo.



Disposición de agua producida

Durante 2017 hubo una producción de agua asociada a la operación de aproximadamente 30 millones de barriles de agua, los cuales fueron reinyectados en su totalidad en las formaciones autorizadas en las licencias ambientales.

La calidad del agua inyectada se mide a diario y se realizan monitoreos asociados a este proceso para reportar a la autoridad correspondiente en los Informes de Cumplimiento Ambiental (ICA), para el caso de Colombia.





E

GESTIÓN DE EMISIONES FRENTE AL CAMBIO CLIMÁTICO

Cuantificamos las Emisiones de Gases Efecto Invernadero (GEI) para todas nuestras actividades en Colombia -unidad de negocios que concentra el grueso de las operaciones de GeoPark- bajo las especificaciones de la norma técnica colombiana ISO 14064-1. Nuestro inventario considera fuentes de emisiones directas y otras emisiones indirectas de acuerdo con el estándar Protocolo de Gases Efecto Invernadero (WBCSD and WRI, 2005). Las principales fuentes de emisión directas están relacionadas con las emisiones fugitivas, el uso de combustibles fósiles en calderas y plantas generadoras eléctricas que forman parte de la infraestructura operativa de GeoPark Colombia. Las emisiones indirectas contemplan consumo de energía eléctrica en sede administrativa Bogotá, transporte de crudo, y generación de residuos en sede operativa.

Las emisiones totales de GeoPark Colombia durante 2017 fueron 223684,09 TonCO₂e. Nuestra huella de carbono en ese período, indicador que resulta de establecer la relación entre las emisiones de gases efecto invernadero (GEI) y la producción de crudo, fue de 13,34 kgCO₂e/Bbls, es decir 40% por debajo de la huella de carbono promedio de la industria en el país, que es alrededor de 24 kgCO₂e/Bbls.

Verificación de Gases Efecto Invernadero

Con el objetivo de cuantificar y reportar las emisiones de Gases Efecto Invernadero generadas por GeoPark en Colombia, durante 2017 el Instituto Colombiano de Normas Técnicas y Certificación, ICONTEC, realizó un proceso de verificación de los GEI con base en la norma NTC-ISO 14064 - 3:2006.

Como resultado de este proceso de verificación, el ICONTEC confirmó que las emisiones totales de GeoPark Colombia durante 2017 fueron 223684,09 TonCO₂e. GeoPark es la segunda compañía privada de Colombia en contar con esta certificación, la cual nos permite trazar una hoja de ruta para reducir nuestra huella de carbono y así honrar el compromiso que adquirió el país en el COP21 de reducir un 20% las emisiones de GEI.



Conversión energética para disminuir los Gases Efecto Invernadero

Conscientes de la necesidad de reducir las emisiones de Gases Efecto Invernadero (GEI) para mitigar el cambio climático, en 2017 continuamos en el Bloque Llanos 34 en Colombia con el proceso de reconversión de los sistemas de generación eléctrica, sustituyendo el diesel por gas. Durante este año se logró la conversión del 75% de los equipos de diesel (fuel oil) al uso de gas como fuente de energía. La conversión se tradujo en una disminución del 33,34% en la emisión de GEI en procesos de generación.

Calidad del aire: emisiones de material particulado

Considerando el alto uso de vehículos asociados a la operación para el transporte de carga seca y crudo,

impulsamos medidas para proteger la calidad del aire a través del control y la reducción de emisión de material particulado.

En Colombia, nuestra gestión para el control de la contaminación del aire se lleva a cabo bajo un enfoque de coordinación y cooperación con la cadena de valor, para que se cumplan programas de mantenimiento del parque automotor, se garantice la calidad de combustibles y existan las mejores tecnologías disponibles para el control de material particulado.

También durante 2017 se lograron importantes avances en la ejecución de proyectos de pavimentación y micropavimentación de las vías usadas para el transporte asociado a la operación, lo cual tuvo un efecto significativo en la disminución del material particulado generado por el tránsito en las vías sin carpeta asfáltica.





E

PLAN DE GESTIÓN INTEGRAL DE RESIDUOS

Nuestras actividades de exploración y producción de hidrocarburos generan residuos de tipo doméstico e industrial, caracterizados como reciclables, orgánicos y peligrosos. Estas condiciones requieren un manejo técnico para su recolección, almacenamiento temporal, transporte, tratamiento y disposición final. Para este proceso elaboramos un Plan de Gestión Integral de Residuos (PGIR) con el fin de controlar posibles impactos al medio ambiente o a la salud humana.

En 2017, nuestra gestión integral nos permitió tratar 849.45 toneladas de residuos en nuestras operaciones de Colombia y Perú (únicos países para los cuales tenemos mediciones), clasificados de la siguiente manera: residuos peligrosos: 381.54 toneladas; residuos reciclables: 246.69 toneladas; y residuos orgánicos: 221.05 toneladas.

Estrategias de tratamiento y disposición

A partir de 2017 pusimos en funcionamiento en Colombia un Horno Deshidratador de Cortes de Perforación, que constituye una alternativa innovadora y eficiente para el manejo de estos residuos. Una vez deshidratados los cortes, se disponen en un área designada para ese fin. El horno se encuentra en operación desde mayo de 2017 y hasta el 31 de diciembre de 2017 se trataron 86.325 barriles de cortes generados en 11 pozos perforados. Con este sistema se evitó el consumo de 470 toneladas de cal viva y la construcción de 17 piscinas. También se disminuyó el área a intervenir en cerca de 4.250 m².





COMPENSACIÓN FORESTAL EN COLOMBIA

Para GeoPark, las compensaciones son una herramienta valiosa para avanzar en la remediación de las áreas que han sido aprovechadas y, de modo más amplio, garantizar la restauración de zonas degradadas y la consolidación de alternativas sostenibles para preservar el medio ambiente.

En 2017 nos acogimos al régimen de transición establecido por la autoridad ambiental, con el propósito de ampliar nuestras líneas de inversión a proyectos como el mejoramiento de la red hidrometeorológica y radares del Instituto de Hidrología, Meteorología y Estudios Ambientales (IDEAM), lo mismo que el Plan de Ordenación y Manejo de la Cuenca Hidrográfica de los ríos Upía y río Túa. Adicionalmente, iniciamos el estudio de títulos y avalúo comercial de varios predios previamente avalados por la autoridad ambiental para su adquisición, para dar cumplimiento a la inversión del 1% establecida en las licencias ambientales. Durante 2017, se iniciaron acercamientos para la evaluación de predios en más de 180 hectáreas, que serán destinados para programas de compensación.

AUDITORÍA AMBIENTAL

Cumpliendo con nuestros compromisos medioambientales, programamos la realización de una auditoría de nuestro Sistema de Gestión Ambiental (SGA) una vez por año. El énfasis en cada auditoría del SGA se define en función de la importancia ambiental de los procesos involucrados, los cambios recientes en la organización y los resultados de auditorías previas.

En 2017 efectuamos dos auditorías internas de nuestro SGA y una auditoría de certificación a través de la compañía SGS Colombia, la cual abarcó actividades relacionadas con el diseño, construcción, operación, mantenimiento, modernización y desmantelamiento de las instalaciones de GeoPark para el desarrollo de actividades de exploración y producción de petróleo y gas en Colombia.



SPEED

**NUESTRO
COMPROMISO CON EL
DESARROLLO DE LAS
COMUNIDADES:
CONVERTIRNOS EN EL
VECINO Y ALIADO PREFERIDO,
A PARTIR DE UNA
RELACIÓN SUSTENTABLE
DE APRENDIZAJE Y
BENEFICIO MUTUO CON LAS
COMUNIDADES LOCALES
DONDE OPERAMOS.**

Escuchar y aprender de nuestras comunidades, respetando sus costumbres y tradiciones, reforzando su identidad y generando una relación de confianza y respeto a largo plazo, nos permitirá acompañar y potenciar el desarrollo de las regiones en las que operamos.

Desarrollo
Comunitario



GESTIÓN EN 2017

0

INTERRUPCIONES A LA OPERACIÓN EN COLOMBIA POR INCIDENTES CON COMUNIDADES

90,2%

DE EFECTIVIDAD EN LA ATENCIÓN DE RECLAMACIONES

24

KILÓMETROS PAVIMENTADOS EN LA VÍA CENTRAL DEL CASANARE, COLOMBIA

667

REUNIONES EN PROCESOS DE PARTICIPACIÓN CIUDADANA EN 2016 Y 2017

\$1,7 MM

EN INVERSIONES SOCIALES CON 16,000 BENEFICIARIOS

50

KILÓMETROS DE VÍAS RURALES MEJORADAS EN COLOMBIA

18.831

PARTICIPANTES EN REUNIONES EN 2016 Y 2017

\$23 MM

CONTRATADOS CON 55 PROVEEDORES LOCALES EN COLOMBIA

5.399

PARTICIPANTES EN SOCIALIZACIÓN DE ESTUDIOS AMBIENTALES



D | Desarrollo Comunitario

VIABILIDAD SOCIAL Y DESARROLLO COMUNITARIO

En GeoPark fundamentamos la relación con nuestros vecinos en la participación ciudadana, el diálogo y el respeto. Dichos principios nos han permitido consolidar una relación de buena vecindad que se materializa en el desarrollo continuo del negocio con una visión de largo plazo y en la valoración positiva por parte de los grupos de interés. La gestión social es integrada como eje transversal de la operación, lo que nos permite construir un desarrollo sostenible en el que la actividad petrolera es bienvenida y se reconoce como motor de progreso de los territorios.

Participación ciudadana y diálogos con grupos de interés

En GeoPark consideramos que entregar la información de manera oportuna y precisa es un factor clave en el éxito de nuestras operaciones y una prioridad para nuestros vecinos, quienes deben estar informados de nuestras actividades. En línea con este compromiso, fomentamos espacios de participación en donde todas las personas tienen la oportunidad de expresar sus inquietudes, ideas y propuestas.

Estos espacios nos permiten:

Dar a conocer

a los distintos públicos de interés las características de los proyectos a ejecutar.

Hacer la identificación

temprana de posibles riesgos.

Generar espacios

de retroalimentación sobre las expectativas relacionadas con el desarrollo de los proyectos.

Construir consensos

Hacer seguimiento

a los temas de interés para nuestros vecinos.



Durante 2016 y 2017 llevamos a cabo 667 reuniones en las que participaron 18.831 personas de los diferentes grupos de interés presentes en las regiones y los países en los que operamos. Es la forma como de manera transparente, honesta y genuina, seguimos construyendo el preciado capital de confianza y de sustento que hace sostenible y duradera nuestra operación.

TIPOS DE REUNIONES	2016		2017		TOTAL	
	Reuniones	Asistentes	Reuniones	Asistentes	Reuniones	Asistentes
Atención a PQR	13	104	24	305	37	409
Inducción a Grupos de interés	36	146	41	185	77	331
Inversión social / PBC	77	3.174	45	1.090	122	4.264
Planeación de actividades	15	116	166	220	31	336
Presentación de contratistas	35	734	47	1.011	82	1.745
Seguimiento con las comunidades	50	1.402	106	4.945	156	6.347
Socialización de estudios ambientales	133	4.781	29	618	162	5.399
TOTAL	359	10.457	308	8.374	667	18.831

Gestión temprana y sostenible del entorno

El análisis temprano de los riesgos de entorno, integrando la visión y opinión de todas las áreas de operación, nos ha permitido identificar e implementar planes de acción integrales y asertivos con el mínimo impacto social y ambiental, bajo principios de respeto, participación y generación de valor para todos. Anticipar la gestión de los principales riesgos que suponen nuestras operaciones futuras, es determinante para la obtención de la licencia social en nuevos proyectos, así como para la reducción de

la conflictividad social y la construcción de una genuina vecindad. En Colombia, la gestión temprana nos permitió durante los años 2016 y 2017 evaluar y generar planes integrales de acción que facilitaron la ejecución de 80 proyectos operacionales sin incidentes de conflictividad social. Este mecanismo nos ha permitido, dar viabilidad a nuestra operación desde el año 2014 con Cero Incidentes Sociales.



Programa Cuéntame

GeoPark ha posicionado Cuéntame como la herramienta que facilita el acercamiento, recepción, trámite, seguimiento y cierre de las distintas inquietudes, peticiones, quejas y reclamos que puedan presentar los diferentes grupos de interés. Cuéntame ha permitido fortalecer los lazos de confianza hacia la Compañía, al abordar de manera integral las Peticiones, Quejas y Reclamos (PQR) que puedan suscitar nuestra presencia operacional en las regiones.

Desde 2015 implementamos la gestión de PQR a través de un software que permite el análisis de las causas y la identificación de planes de acción por áreas, asegurando la trazabilidad de las quejas y facilitando la medición de variables que nos ayuden a mejorar nuestra gestión y nuestra capacidad de respuesta.

Entre las mejoras incorporadas al proceso de gestión de quejas y reclamos de GeoPark, se encuentra el Comité Operacional de Gestión de Reclamaciones, que realiza encuentros periódicos de las gerencias de GeoPark con los Superintendentes y Líderes de campo, para promover un análisis crítico e integral de las PQR recibidas y los planes de acción definidos. A partir de estos encuentros, se definen estrategias encaminadas a cerrar casos y disminuir probabilidades de ocurrencia de inconformidades sociales.

Estado	Gestión de reclamaciones Programa Cuéntame					
	2016 %		2017 %		TOTAL %	
Recibidas	106	100	135	100	241	100
Resueltas	95	90	121	90	216	80
En gestión	11	10	14	10	25	20

El porcentaje de efectividad en el cierre de PQR en 2017 fue de 90,2%, pese a que se registró un incremento del 27% en las reclamaciones con respecto a 2015, en consideración al incremento de actividad operacional.



NUESTRA MANERA DE ACERCARNOS





POSICIÓN



... de un grupo de personas que...

REQUISITOS DE PERMANENCIA

Requisitos de permanencia

- Ser ciudadano español
- Tener buena conducta
- Contar con 18 años cumplidos y...

REQUISITOS DE PERMANENCIA

Requisitos de permanencia

- Ser ciudadano español
- Tener buena conducta
- Contar con 18 años cumplidos y...

REQUISITOS DE PERMANENCIA

Requisitos de permanencia

- Ser ciudadano español
- Tener buena conducta
- Contar con 18 años cumplidos y...

COMUNIDADES Y REGIONES SOSTENIBLES

Potenciamos los efectos positivos de nuestra presencia en países y regiones para crecer de la mano de nuestros vecinos bajo una visión de valor compartido. Trabajamos con gobiernos ayudando a fortalecer la presencia institucional, y articulamos esfuerzos con ONG's, organismos multilaterales, sector privado y ciudadanía bajo una sola concepción de desarrollo.



Estos son algunos de nuestros programas sociales más destacados:

VIVIENDAS SOSTENIBLES

Con el propósito de extender los efectos positivos de la presencia de GeoPark a los vecinos del bloque Llanos 34 en el departamento de Casanare en Colombia, emprendimos un programa centrado en la disminución de la pobreza y el mejoramiento de la calidad de vida a través de la intervención en las condiciones de las viviendas de nuestros vecinos, así como de su entorno, para garantizar el bienestar y el desarrollo social y económico de las comunidades. Este programa se ha adelantado desde nuestra llegada a Colombia en 2013, a través una alianza con la Corporación Minuto de Dios, una entidad ampliamente reconocida por su compromiso y su eficacia en proyectos de alto impacto social.

En 2017, 353 familias vecinas de la operación de GeoPark en Colombia se beneficiaron con el desarrollo de iniciativas público-privadas en programas de adecuación de acueductos veredales, cofinanciación de estudios y diseños del Programa de Gas del sur de Tauramena, y de la Planta de Tratamiento de Aguas residuales del Corregimiento de Caribayona, principalmente. Estas iniciativas están alineadas con nuestro objetivo de contribuir al logro de los Objetivos de Desarrollo Sostenible en las áreas en donde operamos.

IMPULSO A PROYECTOS PRODUCTIVOS

En el departamento de Casanare, Colombia, destinamos recursos para proyectos productivos en agricultura y ganadería que en 2017 beneficiaron a 252 productores agropecuarios. Entre las iniciativas que recibieron apoyo de GeoPark se encuentran procesos de mejoramiento de la ganadería de engorde, producción a mayor escala de vegetales y un programa de bancos de maquinaria para la tecnificación del trabajo en el campo.

VÍAS PARA EL DESARROLLO

Bajo el liderazgo de los entes de gobierno territoriales, en 2017 se avanzó en el mejoramiento de la red vial pública utilizada por nuestra operación en Colombia. Estos proyectos son fundamentales para la interconexión estratégica de los vecinos con los corredores viales departamentales y nacionales, pues aumentan la competitividad de los productores locales, mejoran la seguridad vial y abren oportunidades para el desarrollo sostenible de la región. En 2017, mediante una alianza público-privada y recursos de regalías se logró la pavimentación de 24 kilómetros de la vía conocida como la Central de Casanare, con aportes de la Gobernación de Casanare y la empresa Parex, socio de GeoPark en el Bloque Llanos 34.

Simultáneamente, en alianza con las comunidades, se mejoraron 50 kilómetros de vías públicas rurales que beneficiaron la actividad productiva de la región y ampliaron la posibilidad de acceso a instituciones educativas de la población en edad escolar.





PROGRAMA DE SALUD RED DEL MARAÑÓN

En 2017 trabajamos de la mano de las comunidades en las áreas de influencia del Proyecto Morona en el norte de Perú. En asocio con la Red de Salud de Datem del Marañón, suscribimos un convenio para implementar un programa de atención de salud pública comunitaria en la región del Alto Morona, que contempló la realización de un primer diagnóstico situacional para determinar la línea base de salud de la comunidad; un plan de atención que incluye capacitaciones, abastecimiento de equipamiento médico y de medicamentos, y visitas mensuales de una brigada médica; y el seguimiento de indicadores para evaluar la efectividad del programa.

También en 2017, GeoPark Perú colaboró con las Plataformas Itinerantes de Acción Social (PIAS), un mecanismo por el cual el Estado Peruano brinda diversos servicios en salud, educación, protección e inclusión social a pobladores rurales en áreas de acceso fluvial o lacustre. Más de 300 pobladores de la cuenca del Morona y las quebradas Anaso y Situche, en su mayoría niños, mujeres y ancianos, recibieron atención de las PIAS Morona.



BECAS UNIVERSITARIAS EN CIENCIAS PARA MUJERES

El programa de Becas Universitarias Timothy O'Shaughnessy brinda oportunidades de acceso a educación universitaria en carreras de ciencias e ingenierías a jóvenes mujeres de las regiones en donde operamos. Nuestro objetivo es ofrecerles la posibilidad de desarrollarse y formarse en campos profesionales en donde las mujeres generalmente tienen una menor presencia.

En 2017 seis jóvenes en Colombia y Chile estaban participando del programa, con becas que incluyen, además del valor total del programa académico en las mejores universidades en cada país, un auxilio mensual para gastos estudiantiles y una red de apoyo psicosocial y académico para garantizar la culminación exitosa de los estudios profesionales de las beneficiadas.





PROGRAMA + CAPAZ EN CHILE

La inclusión de las personas con discapacidad es uno de nuestros principales focos de acción en Chile. En 2017 participamos en el Programa + Capaz que busca proporcionar un oficio a los jóvenes con discapacidad, para que puedan integrarse al mundo laboral. Adicionalmente, participamos en la formación de la Red de Empresas Inclusivas, una iniciativa del Servicio Nacional de la Discapacidad (SENADIS) y la Municipalidad de Punta Arenas que busca impulsar la inclusión laboral desde el ámbito de las políticas públicas.

LA PROSPERIDAD EN NUESTRA CADENA DE VALOR

Conscientes de las oportunidades de desarrollo que se abren para las empresas locales que son partícipes de la cadena de valor de GeoPark, durante el 2017 continuamos generando opciones para la vinculación de proveedores locales del departamento de Casanare en Colombia y finalizamos el año con la contratación local histórica de 23,6 millones de dólares a través de 55 empresas locales.

Para garantizar el beneficio mutuo y un desarrollo empresarial que redunde en beneficio de la región al largo plazo, aseguramos que nuestros contratistas cuenten con buenas prácticas en aspectos ambientales, salud y seguridad en el trabajo, gestión contractual, gestión laboral, derechos humanos, entre otros, a través de espacios de capacitación y formación.



JAMES F. PARK
CEO



AUGUSTO ZUBILLAGA
COO



ANDRÉS OCAMPO
CFO



PEDRO E. AYLWIN
LEGAL Y GOBIERNO
CORPORATIVO



MARCELA VACA
COLOMBIA



ALBERTO MATAMOROS
ARGENTINA Y CHILE



BARBARA BRUCE
PERÚ



LIVIA VALVERDE
BRASIL



SALVADOR MINNITI
EXPLORACIÓN



CARLOS MURUT
DESARROLLO DE RESERVAS



CARLOS GÓMEZ
SEGURIDAD Y SALUD



NORMA SÁNCHEZ
MEDIO AMBIENTE Y SOCIAL



AGUSTINA WISKY
CAPACIDADES Y CULTURA



GUILLERMO PORTNOI
NUEVOS NEGOCIOS



STACY STEIMEL
SHAREHOLDER VALUE

Argentina

Buenos Aires

Florida 981, 1° piso
+ 54 11 4312 9400

Chile

Santiago

Nuestra Señora de los Ángeles 176
+ 56 2 242 9600

Punta Arenas

Lautaro Navarro 1021
+ 56 61 745 100

Colombia

Bogotá

Calle 94 N° 11-30, 8° piso
+ 57 1 743 2337

Brasil

Río de Janeiro

Playa de Botafogo 288
Bloque A, Sala 801
+ 55 21 3078 7475

Perú


Lima


Av. Santa Cruz 300, San Isidro
+ 51 1 713 6100

Más sobre GeoPark:

 www.geo-park.com

 www.proyectomorona.com

 [/canalgeopark](https://www.youtube.com/canalgeopark)

 [/geopark](https://www.linkedin.com/company/geopark)

Escríbenos:

conexiones@geo-park.com



Reporte SPEED / ESG 2017

SISTEMA DE VALORES

